



## **Loppuraportti / Virkistäytymään Paimionjoelle / Hankkeen nro 17236**

### **Kohta 4 / Tulokset ja vaikutukset / LIITE 1, Kohderaportti**

Virkistäytymään Paimionjoelle kehittämishankkeen tavoitteena oli kohdata paikallisia ihmisiä heille tärkeässä Paimionjoen vesistöalueella olevassa kohteessa ja kuunnella heidän toiveita Paimionjoen virkistyskäytön kehittämiseksi. Ihmisten suoran kohtaamisen tarkoituksena oli myös löytää ne tahot ja yksittäiset ihmiset, joista voi muodostua Paimionjoen alueen yhteistyöverkosto mitä tulee yhteisiin teemoihin virkistyskäytön kehittämiseksi.

Alla on kuvattu hankkeen aikana kunnissa suoritettujen maastokatselmusten tuottamia havaintoja, tietoja ja ehdotuksia jatkosuunnitelmille ja toimenpiteille.

#### **SOMERO**

Somerolla tarkastelun kohteiksi valikoituivat Akustin puisto ja osa Lamminniemen hyvinvointikeskuksen ranta-alueesta. Akustin puiston virkistyskäytön kehittäminen on kaupungin tahtotila ja 8.9. pidetyn yleisötilaisuuden palautteena kohteen virkistyskäytön kehittäminen sai myös alueen asukkailta kannatusta.

Lamminniemen hyvinvointikeskus sijaitsee Someronjoen varrella. Jokiranta on kaupungin

maa-aluetta ja mm. Someron urheilukalastajat käyttävät rantoja kalastamiseen, lähinnä onkimiseen. Paimionjoki-yhdistyksen kiinnostuksen kohteena on ollut kehittää ranta-alueesta maisemanhoidon avulla houkutteleva ja useita kohderyhmiä palveleva alue. Paimionjoki-yhdistyksen esitellessä toimintaansa 11. elokuuta Somerniemen kesätorilla lähestyi yhdistystä ja Virkistäytymään Paimionjoelle hanketta eräs vanha herra huolenaan Lamminniemen rantojen umpeenkasvu ja hoitamattomuus. Alueen asukkaana ja käyttäjänä hän halusi tuoda esille toiveen rannan pikaisesta kehittämisestä myös vanhusten käyttöön.

Lamminniemen osalta suunnittelutoimenpiteisiin ryhdyttiin heti. Maastokokouksessa, jossa olivat läsnä Virkistäytymään Paimionjoelle hankkeen koordinaattori, Lamminniemen edustaja, kaupungin edustajat, elinkeinolautakunnan ja Paimionjoki-yhdistyksen edustaja sekä ProAgrian Kylämaisema kuntoon –hankkeen edustaja, päätettiin etsiä luonto- ja ympäristöalan ja/tai maisemasuunnittelun opiskelija, joka voisi valmistaa alueelle kokonaissuunnitelman opinnäytetyönään tai työharjoitteluna. Todettiin, että kokonaissuunnittelun kautta alue saadaan parhaiten kartoitettua ja luotua sille pitkäjänteinen hoito- ja kunnostussuunnitelma.

HAMK maisemasuunnittelun linjalta löytyi aiheesta kiinnostunut opiskelija ja asia oli etenemässä maaseutuopisto Livian luonto- ja ympäristöalan opiskelijoille. Tarkoituksena oli, että maisemasuunnittelun toteuttajiksi haetaan ly-alan opiskelijoita, jotta alueelle syntyy konkreettisia toimenpiteitä verrattain lyhyellä aikataululla. Myös projektikoordinaattori Elina

Tuomarila oli valmis panostamaan kohteen käytännön kunnostukseen pienessä mittakaavassa kunnostustoimien aloittamiseksi. Tavoitteena oli välittää hyvinvointikeskuksen asukkaille ja alueen muille lähiasukkaille viesti siitä, että heitä on kuunneltu ja käytännön toimenpiteisiin ryhdytään, vaikkakin pienin resurssein. Lamminniemen hyvinvointikeskus vetäytyi kuitenkin loppuvuonna 2012 aiotuista toimenpiteistä alueen kokonaissuunnitteluun vedoten: alueelle on tulossa runsaasti lisää rakentamista lähivuosina ja hyvinvointikeskus ei halunnut tässä vaiheessa sitoutua mihinkään sellaiseen suunnitteluun, jota se ei kuitenkaan aio toteuttaa.

**Lamminniemen ranta-alue on joka tapauksessa kaupungin aluetta ja Virkistäytymään Paimionjoelle hankkeen seurauksena rannan hoito- ja kunnostustarpeen kartoitusta jatketaan tavoitteena luoda helposti saavutettavia ongintapaikkoja ja jokirantakohteita eri kohderyhmille.**

**Akustin puiston alueelle ollaan Somero Liikunta ry:n ja kaupungin toimesta lisäämässä virkistyskäyttöä. Virkistäytymään Paimionjoelle kehittämishankkeen seurauksena alueelle valmistellaan hoitosuunnitelma, vaikka tarkemmat tutkimukset osoittivat, etteivät ko. kohteen rannat sovellu esim. ongintalaitureiden kehittämiseen. Puiston keskeinen sijainti Paimionjoen vesistöalueeseen kuuluvan Kirkkojärven vaikutusalueella tekee siitä joka tapauksessa mielenkiintoisen kehittämisen kohteen.**

**Lamminniemen alueen rantojen kehittyessä virkistyskäyttöön voidaan ranta-aluetta kehittää edelleen koskettamaan myös Akustin puistoa.**

***Tulevaisuudessa voidaan ajatella luotavan jokipolku tai vastaava yhdistämään Lamminniemen rannat ja Akustin puisto kaupunkilaisten yleishyödylliseksi virkistyskohteeksi.***

## KOSKI TI



Kosken TI keskeiseksi virkistysalueeksi on jo osin muodostunut kunnan keskusta-alueella sijaitseva Myllyrannan alue, joka sijaitsee valtakunnallisesti arvokkaan RKY:n vaikutusalueella ja nauttii paikallisten ihmisten arvostusta, mikä näkyy mm. yhdistysten osoittamassa kiinnostuksessa alueen hoitoa ja kunnostusta kohtaan. Kosken TI kunta on teettänyt alueelle vuonna 1999 selvityksen Kosken Myllyranta – myllyrakennusten historiaa (Hannele Kuitunen 1999), Koskimiljöön kehittämishanke, Kosken TI koskialueen luontoselvityksen (Leena Lehtomaa, Lounais-Suomen ympäristökeskus 2002) sekä Paimionjoen Tuimalankosken patohanketta koskien Tuimalan padon muutostyösuunnitelman (Suunnittelutoimisto Vesmann, Jarmo Manninen, 2009), joka pantiin käytäntöön vuonna 2012.

Myllyrannassa 1.9. pidetyn yleisötilaisuuden tiimoilta voidaan todeta ko. kohteen olevan tulevaisuudessakin erityistä paikallista huomiota herättävä kohde. Yleisötilaisuuden tiimoilta syntyi jatkokeskustelua alueella sijaitsevan vanhan myllytorpan (huom. yksityinen) kohtalosta ja mahdollisesta kunnostamisesta. Myllyrannasta noin kilometri Paimionjokea ylöspäin sijaitsee Koskenkartano, jonka nykyisen omistajan kanssa

teimme maastokatselmuksen jokirantaan noin 800 metrin matkalta ajatuksena luoda tälle osuudelle jokiluontoon soveltuva pienimuotoinen luontopolku. Ajatus luontopolusta on virinnyt Koskenkartanon ja maaomistajan keskusteluissa jo vuosien mittaan ja kirkastunee nyt tavoitteelliseksi toiminnaksi luontopolun perustamiseksi.

**Keskustelujen ja maastokatselmusten seurauksena Myllyrannan alueelle on syntymässä käytännönläheinen hoitosuunnitelma, josta on tarkoitus tehdä aito työkalu niille tahoille, jotka käytännössä hoitavat ja kunnostavat aluetta. Olemassa olevaan pohja-aineistoon nojautuen ja Virkistäytymään Paimionjoelle kehittämishankkeen tuottamin havainnoin voidaan alueelle valmistella yhteistyössä kohderyhmien kanssa pitkäjänteinen, virkistys- ja luontoarvot huomioiva hoito- ja kunnostussuunnitelma.**

**Koskenkartanon mahdollista luontopolkua koskien tullaan alueella kasvukauden alussa (2013) tekemään katselmuksen maanomistajan ja Koskenkartanon omistajan kanssa luontopolkua koskevien suunnitelmien ja ajatusten eteenpäin viemiseksi.**

***Tulevaisuudessa Myllyrannan ja Koskenkartanon välille voi syntyä mielenkiintoinen jokipolku, joka yhdistää virkistäytymistä kalastuksen ja luontohavaintojen parissa sekä seudullisesti, maakunnallisesti ja valtakunnallisesti merkittäväksi luokiteltua kulttuurihistoriaa. Myllyrantaan läheisesti liittyvä, nykyisellään kunnostusta vaativa metsäinen luontopolku, on omiaan lisäämään alueen arvoa niin paikallisten ihmisten virkistyskohteena kuin matkailijoidenkin viipymiskohteena.***

## MARTTILA



Marttilan Kumpulän rannassa 1.9. järjestetyssä yleisötilaisuudessa ilmeni selkeästi, että tämä vielä jokunen vuosikymmen sitten hyvin suosittu kunnan yleinen uimaranta oli jokseenkin unohdettu. Rannat olivat osin pusikoituneita ja jättipalsamia esiintyi erityisesti vanhan uimarannan vieressä kohtalaisesti.

Alueella on vielä tänä päivänä satunnaista käyttöä, jota edistää jokirannassa oleva laituri. Laiturin huollosta ei näyttänyt olevan yksimielisyyttä, joten laituri makasi mm. kesällä 2012 rannan puolella, eikä koskaan ehtinyt veteen saakka ennen talven tuloa.



Voidaan todeta, että Marttilan kunnalla on runsaasti monipuoliseen virkistyskäyttöön soveltuvaa ranta-aluetta Paimionjoen varrella. Osa tästä alueesta on inventoitu kasvillisuuden ja linnuston osalta vuonna 1998 (Jyrki Matikainen) tuolloin vireillä olleen patohankkeen takia.

Inventoinnin seurauksena paljastui toisaalta lajien runsaus ja harvinaisten kasvien löytyminen ja toisaalta alueen vähäinen tuntemus kasvillisuuden ja linnuston osalta. Ilmeisestikään Marttilan alueella ei ole aikaisemmin tehty kattavaa inventointia ja tulisikin pitää huolta siitä, että jatkossa vuoden 1998 inventoinneille syntyisi seurantaa ja jatkumo.

Virkistäytymään Paimionjoelle hankkeen ajatuksena on kaiken kaikkiaan Paimionjoen arvokkaiden luontoarvojen ja virkistysarvojen yhteensovittaminen sellaisella tavalla, ettei ristiriitaa näiden arvojen välille synny. Jotkin hoitotoimet päinvastoin edistävät lajiston runsautta ja ehkäisevät vieraslajien, kuten alueella siellä täällä havaitun jättipalsamin leviämistä.

Marttilan kunnassa voidaan helposti luoda kohteita, joissa ihminen voi melko huoletta liikkua vahingoittamatta ympäröivää luontoa. Toisaalta jatkuvan käytön ulkopuolelle voidaan rajata sellaiset alueet, joissa on erityisiä

luontoarvoja ja vaarana esim. jonkin kasvin häviäminen. Tämän mahdollistaa hyvin suunniteltu jokipolku, joka kohdistaa luonnossa liikkujat tietyille alueille ja rajaa toiset alueet käytön ulkopuolelle. Tämä on mahdollista tällä hetkellä erityisesti Marttilassa, jossa kunnan ranta-alue on rakentamaton ja pienetkin hoito- ja kunnostustoimet lisäävät alueen arvostusta.

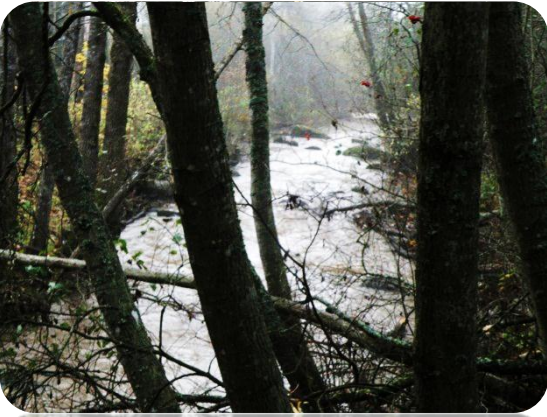
***Virkistäytymään Paimionjoelle kehittämishankkeen seurauksena on ns. Kumpulán metsikköön valmisteltu hoitosuunnitelma, jonka toteutus käynnistyy kevättalvella 2013.***

***Tulevaisuudessa Marttilan keskusta-alueelle Paimionjoen varteen voi kehittyä noin kilometrin, puolentoista pituinen jokipolku, joka omaa sekä merkittäviä luontoarvoja että maisemallisia arvoja ja nostaa alueen arvostusta erityisesti paikallisten keskuudessa.***

***Tämän Paimionjoki polun liitteeksi voidaan mahdollisesti liittää Ihmistenojan varsi joka kehittyvän asuntoalueen läheisyydessä on järkevä inventoida ja johon on siten luontevaa luoda luontohavainnointiin suunnattuja merkattuja erityisiä reittejä ja kohteita. Ihmistenoja omaa erityisiä luontoarvoja (Metsälain 3 luvun 10 §), joten puronvartta suunnitellessa virkistyskäyttöön tulee nämä erityispiirteet ottaa huomioon.***

***Edelleen jokipolkua voidaan jatkaa Kumpulánrannasta ja Hakaniitystä jokivartta ylöspäin aina vähintään Rounankoskelle saakka jos maanomistuskysymykset voidaan selvittää tukemaan jokipolun syntyä yksityiselle maalle.***

***Tulevaisuudessa on toivottavaa, että kunnasta löytyy taho tai tahoja, jotka tuntevat omakseen ko. virkistysalueiden aidon kehittämisen niiden ominaisarvot huomioiden. Jokivarsialueelle voi kehittyä yhteisöllisesti ja seudullisesti merkittävää toimintaa. Toiminnan muotoja voivat olla laiduntamisen kehittäminen (palauttaminen) osalle alueesta, yhteiset talkoot***



**ja tapahtumat. Virkistyshankkeen seurauksena on kehittymässä käytännön toimintoja näiden aihealueiden saattamiseksi paremmin paikallisten ihmisten tietoisuuteen.**

**Virkistyshankkeen seurauksena on Marttilan Ollilan puolella syntymässä mahdollisesti Paimionjoen ja Hirvasojan vaikutusalueelle aktiivista kylätoimintaa joki- ja ojavarsien kehittämiseksi erityisesti paikallisten virkistyskohteiksi silloin ja jokivarsipoluihin.**

## **PÖYTYÄ**

Pöytyä liittyi Paimionjoen kehittämiseen Paimionjoen suurimman sivujoen, Tarvasjoen, kautta.

Ennen Virkistäytymään Paimionjoelle hanketta ei alueen ihmisiin ollut suoraa kontaktiverkostoa olemassa. Paimionjoki-yhdistyksen hallituksen jäsen, pöytyäläinen Matti Tilkanen toimi tähän mennessä yhteyshenkilönä kuntaan päin.

Virkistäytymään Paimionjoelle kehittämishankkeen seurauksena yhteistyökumppaniksi löytyi Karinaisten kylätoimikunta, joka aktivoitui syksyllä 2012 edistämään mm. Tarvasjoen virkistyskäyttöä.

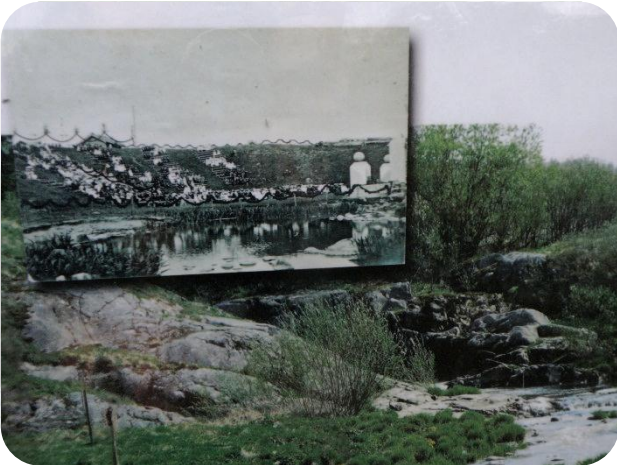
Pöytyällä katselmus keskittyi Karinaisten kyläkoulun viereiseen noin sata metriä pitkään ja

kunnan omistamaan Tarvasjoen rantapalstaan sekä useisiin pienempiin jokikohteisiin, jotka suurelta osin ulottuvat yksityisille maille ja mm. Mäenpään kylään, joka on RKY kohde ja jossa sijaitsee mm. kuvanveistäjä, taiteilija Wäinö Aaltosen lapsuuskoti.

***Tulevaisuudessa kunnan omistamasta ranta-alueesta voidaan kehittää erityisesti koululaisia paremmin ja turvallisemmin palveleva jokirantakohde esimerkiksi pienin laiturirakennelmin. Taannoinen "ruuhihanke" olisi myös mielenkiintoista elvyttää uudelleen sekä tuottaa tietoa ja käytännön esimerkkejä jokirantojen hoidosta ja kehittämistä sekä laidunnuksella että ihmistyövoimalla.***

***Pienialaiset, puroille ominaisia piirteitä sisältävät jokikohteet ovat paikallisesti merkittäviä kehittämisen kohteita ja voivat esimerkiksi teemoitettujen luontotaulujen avulla toimia paikallisesti ympäristökasvatuksellisia kohteina että mielenkiinnon kohteina laajemminkin. Pöytyä, samoin kuin muut Paimionjoen alueen kunnat, on tulevaisuudessa mielenkiintoista liittää maakunnalliseen Paimionjoen – Tarvasjoen polkupyöräily reitistöön. Tässäkin tavoitteena on lisätä jokien vetovoimaisuutta tuomalla näkyväksi entuudestaan tuntemattomia ja vain paikallisesti tunnettuja hienopiirteisiä kohteita.***

## TARVASJOKI



Tarvasjoki kuuluu valtakunnallisesti arvokkaaseen maisema-alueeseen, Varsinais-Suomen arvokkaaseen maisema-alueeseen ja lisäksi mm. Euran kylä ja Tarvasjoen kirkon alue on inventoitu ja saanut RKY statuksen (valtakunnallisesti arvokas rakennettu kulttuuriympäristö). Vaikka nämä seikat eivät suoraan vaikuta Paimionjoen virkistyskäytön kehittämiseen tällä alueella, on kokonaisuutta tarkasteltaessa nämä seikat kuitenkin hyvä pitää mielessä. Tällä statuksella on merkitystä viimeistään siinä vaiheessa jos ja kun olemme voineet kehittää tähän ympäristöön luontoarvoja, kulttuurihistoriallisia arvoja ja virkistysarvoja peilaavan kokonaisuuden. Esimerkiksi matkailullisesti tällä on erittäin suuri merkitys.

Tarvasjoen tällä hetkellä merkittävin luontopolku kulkee yksityisen maaomistajan omistamalla ranta-alueella Tarvasjoen äärellä. Polkua ylläpitää ja huoltaa paikallinen kotiseutuyhdistys yhteistyökumppaneineen. Syksyinen yleisötapaaminen järjestettiin tämän luontopolun varrella maanomistajan suosiollisella suostumuksella.

Tarvasjoen kunnan omistama ranta-alue on vähäinen, mutta mahdollisesti silti kehitettävissä ainakin melojien nousupaikaksi.

***Tulevaisuudessa tullaan tarkastelemaan lisää Tarvasjoen kunnan strategiseen yleiskaavaan liittyen Paimionjokivarren kehittämismahdollisuuksia jokipolku käyttöön. Tämä toisi merkittävän ja aidon lisän niihin tavoitteisiin, jotka liittyvät kuntalaisten virkistysmahdollisuuksien kehittämiseen Paimionjoki varsilla. Edelleen tullaan tarkastelemaan Juvan voimalaitoksen ympäristöä yhteistyössä voimalaitos- ja maanomistaja Koskienergia Oy:n kanssa.***

## PAIMIO

Paimion kaupungin merkittävimäksi kehittämisen kohteeksi Paimionjokeen liittyen on nousemassa keskustassa sijaitseva Jokipuiston alue, jota kuntalaiset vielä yleisesti kutsuvat Sahan rannaksi alueen entiseen käyttöön viitaten. Syyskuiseen Sahan rannassa järjestettyyn yleisötalaisuuteen oli kutsuttu paimiolaisten lisäksi sauvolaisia tahoja osittain ajankäytöllisistä syistä, mutta myös näiden *merellisten ja sekä Paimionlahden että Paimionjoen vaikutusalueella sijaitsevien Sauvon kunnan ja Paimion kaupungin yhteistyömahdollisuuksien* avaamiseksi mitä tulee virkistyskäytön kehittämiseen.

Siinä missä Paimio voi olla ”portti merelle”, voi Sauvo tarjota esimerkiksi melojille hyviä ja mielenkiintoisia nousupaikkoja. Tämä voisi edistää virkistyskäytön kehittämistä tällä alueella todelliseksi vaihtoehdoksi myös niille, joilla ei esimerkiksi ole omaa mökkiä tai moottorikäyttöistä venettä käytössä. Olisi syytä panostaa enemmän ***matalan kynnyksen virkistäytymiseen Paimionjoella***, jotta ihmiset voisivat tuntea virkistyskäytön aidosti koskettavan kaikkia ikään, liikuntarajoitteisuuteen tai varallisuuteen katsomatta.

Paimionlahti ja Paimionjokilaakso ovat Natura-alueita, joilla Varsinais-Suomen Ely-keskus on aloittanut hoito- ja käyttösuunnitelman uuden



tarkastelun. Paimionjoki-yhdistyksen edustajana näissä suunnittelukokouksissa oli Virkistäytymään Paimionjoelle hankkeen projektikoordinaattori.

Paimion Askalassa toimii Paimion Seudun Ympäristöyhdistys ry (PSYY), joka pitkäjänteisellä ruohonjuuritason työllä on tullut tunnetuksi ja kerännyt valtakunnallistakin mainetta Askalan katajarinteiden suunnitelmallisesta hoidosta. Alueen toiminnot leiritaloineen sijaitsevat Metsähallituksen maalla (n. 1 ha), muutoin alue rajautuu osin yksityisiin suojelualueisiin ja Naturaan. Askalan perinnebiotooppi on tulossa luonnonsuojelulain piiriin. Alueella järjestetään kaikille avoimia talkoita, yleisötilaisuuksia ja mm. ympäristökasvatuksellisia retkiä.

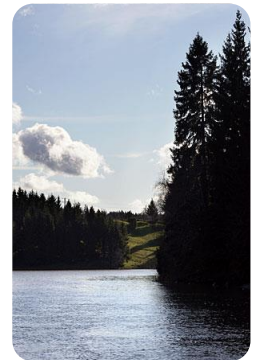
Alueella sijaitsee huonossa kunnossa oleva luontopolku, jonka huoltoon voitaneen Virkistäytymään Paimionjoelle hankkeen seurauksena kiinnittää jatkossa enemmän huomiota.

Juntolan voimalaitosalue on mielenkiintoinen kohde, jonka kehittämistä tulee tarkastella yhteistyössä Koskienergia Oy:n, Varsinais-Suomen Ely-keskuksen ja paikallisten tahojen (esim. Peimarin Latu ja Polku ja lintuharrastajat) kanssa.

Alueella sijaitsee yksityistä suojelualueita ja tiukasti rajattu luonnonsuojelualue.

Askala – Juntola –alue muodostavat yhdessä ainutlaatuisen kokonaisuuden merkittävine voimalaitosalueineen, joiden rakentaminen sijoittuu vuosiin 1920 – 1938.

***Tulevaisuudessa tarkasteluun on syytä ottaa Juntola – Askala välisen alueen saattaminen paitsi entistä paremmin melojien käyttöön myös mahdollisesti luontopolkukäyttöön ("Juntolan – Askalan Jokipolku") Tämä edellyttää keskusteluja ja neuvotteluja alueen maanomistajien kanssa sekä Naturaan liittyvien luontoarvojen tarkastelua yhteistyössä Varsinais-Suomen Ely-keskuksen kanssa. Noin peräti viiden kilometrin mittainen teemoitettu jokipolku / luontopolku olisi ennennäkemätön sekä hankkeena että eri intressitahojen yhteisenä voimainponnistuksena. Toteutuessaan tämä polku saattaisi uuteen valoon Paimionjoki alueen kehittämismahdollisuudet paikallisesti, seudullisesti ja maakunnallisesti varteenotettavana luontokohteena.***



## SAUVO

Sauvossa voidaan sanoa olevan jo nyt erittäin aktiivista toimintaa mitä tulee virkistyskäytön paikalliseen monipuoliseen kehittämiseen. Sauvo on Paimionjoki-yhdistyksen kuntajäsen, vaikkei kunta sijaitse Paimionjoen varrella. Paimionjoella tapahtuvat myönteiset ja kielteiset asiat, liittyivätpä ne sitten ravinteiden kierrätykseen tai virkistyskäytön kehittämiseen, kiinnostavat Sauvon kuntaa ja paikallisia tahoja kuten mökkiläistoimikuntaa, Osmalahden vesiosuuskuntaa ja kalastuskuntaa.



***Tulevaisuudessa Sauvoon nousee merellisten, erityisesti melojien käyttöön suunniteltujen, nousulaitureiden verkosto, joka johdattaa Paimionjoen melojat turvallisesti merelle etappi etapilta, kohde kohteelta. Pitkän tähtäimen tavoitteena on lisätä Paimion ja Sauvon välistä yhteistyötä ”joki virtaa mereen” teeman pohjalta ja luoda luontevaa kanssakäymistä niin yhdistysten kuin kuntienkin välille virkistyskäytön monipuoliseksi kehittämiseksi.***

Sauvon kunnan omistama Sauvon Osmalahden venevalkama tulee Virkistäytymään Paimionjoelle kehittämishankkeen seurauksena hoidon ja kunnostuksen piiriin. Varsinaisten luonnonhoitoon liittyvien kunnostustoimien lisäksi ranta-alueelle on kehitteillä mm. luonto- ja infotaulu, melojien nousulaituri ja muita mahdollisia rakenteita (puusee, grillipaikka) yhteistyössä maaseutuopisto Livian luonto- ja ympäristöalan koulutusohjelman kanssa. Lisäksi suunnitteilla on vesienhoitoon, maisemanhoitoon, ravinteiden kierrätykseen ja siivoustalkoisiin liittyviä yleisötapahtumia kunnan ja paikallisten yhdistysten kanssa.

Sauvon kunta on maakunnallisestikin edelläkävijä mitä tulee ruokomateriaalin käytön edistämisessä rakennusmateriaalina. Yhteistyönä mm. Cofreen -hankkeen kanssa toteutettu ruokokattoinen laavu Karunan Kalliorannassa on merkittävä esimerkki muille alueen kunnille ekologisesta rakentamistavasta, jota voidaan niin haluttaessa soveltaa myös Paimionjoen alueen virkistyskäyttökohteiden suunnittelussa. Ruoko yhdistettynä puumateriaaliin soveltuu hyvin useaankin Paimionjoen virkistyskäytön suunnittelukohteeseen, kun rakenteen koko, käyttötarkoitus, sijainti, huolto ja ylläpito huomioidaan.